



Direksyon Kolektivite Teritoryal

ÈD MEMWA POU OTORITE LOKAL YO

KAZÈK, AZÈK
AK DELEGE VIL





[The main body of the page is blank white space.]



- Mo DIREKTÈ JENERAL LAN . 3**
- 1 NAN SA KI KONSÈNE LETA 5**
- 1.1** Eleman ki konstitiye Leta a **5**
- 1.2** Karakteristik Leta Ayisyen **6**
- 2 NAN SA KI KONSÈNE ÒGANIZASYON LETA AYISYEN 7**
- 2.1** Pouvwà Leta yo **7**
- 2.2** Dekonsantrasyon pouvwà Leta yo **8**
- 2.3** Desantralizasyon **9**
- 2.4** Kolektivite teritoryal yo **10**
- 3 NAN SA KI KONSÈNE SEKSYON KOMINAL LAN . . 11**
- 3.1** Definisyon (kisa nou rele seksyon kominal). **11**
- 3.2** Diferan ògann seksyon kominal lan **12**
- 3.3** Sous revni seksyon kominal lan **24**
- 3.4** Bidjè seksyon kominal lan **25**
- 4 NAN SA KI KONSÈNE DELEGE VIL YO 26**
- 5 RAPÒ ENSTITISYONÈL KAZÈK, AZÈK AK DV 26**
- 5.1** Relasyon yo avèk Leta **26**
- 5.2** Relasyon otorite lokal yo genyen antreyo . **29**
- 5.3** Relasyon ant KAZÈK, AZÈK, avèk Konsèy Depatmanal lan (KD) **31**
- 5.4** Relasyon ak kolektivite aletranje **31**
- 5.5** Relasyon ak ONG (Òganizasyon Non Gouvènmanal) **32**
- 5.6** Relasyon ant otorite lokal yo ak popilasyon an (mekanis pou patisipasyon sitwayèn) **32**

**Pwodiksyon: Ministè Enteryè ak Kolektivite Teritòryal
ak sipò teknik IFOS**

mizanpaj ak dizayn: Mireia Porta Arnau

©Tou dwa yo rezève


Janvyè 2018



MO DIREKTÈ JENERAL LAN

Kolektivite seksyon kominal lan se yon moso ki enpòtan nan chapant òganizasyon peyi a, e poutan sa fè lontan yo mete l akote tankou yon eleman ki ta san valè. Se premye echlon teritoryal la (premye nivo lè w rive nan kolektivite a), kote nou jwen tout baz devlopman Haiti. Manman lwa peyi a (konstitisyon an) an 1987 te mete seksyon kominal lan kòm yon eleman kif è pati nannan pwosesis desantralizasyon an. Men, anpil nan seksyon kominal sa yo pa resevwa tretman pou yo ta bayo, kòm kwa se takou yon pitit deyò. Yo lage pou kont yo, de bra balan.

Dekrè 31 Me 1990 lan ki pale sou fonksyonman ak òganizasyon Ministè Enteryè ak Kolektivite Teritoryal yo bay seksyon kominal yo, pami lòt ankò, misyon pou yo akonpaye kolektivite teritoryal yo onivo teknik e administratif. Se pou tèt sa, nou vèl ekip ki opouvwa a pran angajman pou li ankadre e akonpaye otorite tounèf ki sòti nan eleksyon 2017 yo (tankou CASEC, ASEC, Delege vil) — mwen se manm ekip sa tou. Se konsa nou pati ak lide kote



desantralizasyon pa posib san patisipasyon seksyon kominal yo nan bon jan kondisyon.

Èd Memwa sa rantre nan kad volonte pou fasilite priz fonksyon nouvo eli loko yo, sètadi fè yo pran konesans prensipal atribisyon yo ak konpetans lalwa bayo. Se yon zouti travay ki senp e klè pou otorite lokal yo patikilyèman, men tou pou tout lòt kesyon sa konsène.

Mwen swete nou bòn lekti!

*Fednel Monchery
direktè jeneral*

1

NAN SA KI KONSÈNE LETA

1.1

Eleman ki konstitiye Leta a



Anjeneral, men eleman nou jwenn andedan Leta a:



yon teritwa (espas atè
ak sou lanmè),



yon popilasyon (ki fèt
sou teritwa a epi k ap viv
ladan l),



dirijan (rekonsab
pouvwa yo : ekzekitif
lejislatif ak lajistis).



Si nou konsidere Atik 1^e Konstitisyon 1987 lan ki te amande (modifye), Leta Ayisyen se:

➔ yon repiblik ou pa ka divize

(*indivisible*),



➔ yon repiblik ki gran moun tèt li tout bon

(*souveraine*),



➔ yon repiblik ki endepandan e lib

(*indépendante et libre*),



➔ yon repiblik demokratik e solidè

(*démocratique et solidaire*),




➔ yon repiblik ki fè yon sèl e ki desantralize


(*unitaire et décentralisée*).




Daprè Atik 133 Konstitisyon 1987 lan ki te amande,

- a Pouvwwa Ekzekitif** lan  se konpetans :
- ✓ **Prezidan Repiblik** lan, Chèf Leta a;
 - ✓ **Gouvènman** an ki gen ladan l: Premye Minis lan, Chèf gouvènman an, diferan Minis yo ak Sekretari Deta yo.

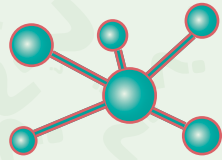
Daprè Atik 88 Konstitisyon 1987 lan ki te amande,

- b Pouvwwa Lejislatif** lan  se konpetans **Chanm Depite** yo ak **Sena** a. Lè yo toulede reyini ansanm, yo fòme sa yo rele **Asanble Nasyonal** lan.

Daprè Atik 173 Konstitisyon 1987 lan ki te amande,

- c Pouvwwa lajistis**  lan se konpetans **Kou Kasasyon** an, **Kou Dapèl** yo, **tribinal premye enstans** yo, **tribinal de pè** yo ak **tribinal espesyal** yo selon jan lalwa fikse l : konbyen, ki eleman ki ladan yo, òganizasyon yo, fonksyonman yo ak jiridiksyon yo.

2.2 Dekonsantrasyon pouvwa Leta yo



- ➔ yon mòd **òganizasyon** administrasyon Leta Santral la;
- ➔ yon pwolonjman ak yon **rapwochman sèvis piblik** yo nan divizyon administrativ ki pi pre **popilasyon** an.



Remak Li enpòtan pou sonje:

- ✓ **otorite** k ap ekzèse **konpetans** yo **delege** nan divizyon administrativ yo, se pa **otorite** ki **eli** (kivledi yo pat al nan eleksyon);
- ✓ sèvis dekonsantre yo depann dirèkteman de pouvwa santral lan, pa filyè **delegasyon** yo ak **vis-delegasyon** yo.

2.3 Desantralizasyon

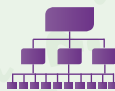


- ➔ Yon transfè konpetans (administrativ, politik, teknik) administrasyon santral lan bay **kolektivite teritoryal** yo (kolektivite yo gen dwa bay menm **sèvis** ou ta ka jwenn nan administrasyon santral lan onivo kominote pa yo).
- ➔ yon transfè **mwayen** (finansyèl, materyèl, lojistik, elatriye) administrasyon santral lan bay kolektivite teritoryal yo pou yo sa bay sèvis.

Remak Se pou yo sèvi ak tout konpetans sa yo nan respè **inite nasyonal**, **entegrite teritoryal** ak tout **lwa** Repiblik lan.



2.4 Kolektivite teritoryal yo



Kolektivite teritoryal yo se **divizyon**



(moso) teritwa nasyonal lan;



yo gen **pèsonalite moral**  yo gen

otonomi  **administrativ** 

e **finansyè**  nan limit **konpetans**

yo  (sa ki regade travay yo).

(Atik 10 — Dekre 6 fevrye 2006
lan ki konsène Kad Jeneral Desantralizasyon)

Atik 61 Konstitisyon amande
1987 lan defini **trwa nivo**
kolektivite teritoryal: **seksyon**
kominal, komin ak **depatman**.



3

NAN SA KI KONSÈNE SEKSYON KOMINAL LAN

3.1

Definisyon (kisa nou rele seksyon kominal)

Daprè atik 62 Konstitisyon amande 1987 lan ak atik 6-a Dekrè Kad Desantralizasyon kite sòti 1 fevriye 2006:

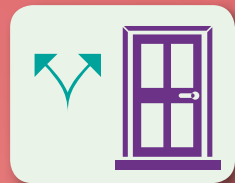
➔ se pi **piti antite administrativ sou teritwa** Repiblik lan;



➔ se premye kad **regwoupman, mobilizasyon ak patisipasyon popilasyon an**;




➔ se premye nivo **priz desizyon kolektiv ak prizanchaj dirèk sèvis piblik** yo andedan lokalite a (sèvis pwoksimite), planifikasyon ak jesyon **resous lokal** yo.



3.2 Diferan ògann seksyon kominal lan

Daprè Atik 48 Dekrè 1^e fevriye 2006 lan sou Seksyon Kominal lan, men de ògann ki administre seksyon kominal lan :

yon ògann **ekzekitif**:
Konsèy Administrasyon
Seksyon Kominal lan 
(CASEC/KAZÈK)

yon ògann ki pou **delibere**
(pran desizyon): **Asanble** 
Seksyon Kominal
lan (ASEC/AZÈK)

3.2.1 Konsèy Administrasyon Seksyon Kominal lan (CASEC/KAZÈK)

3.2.1.1 KONPOZISYON KAZÈK LAN (MOUN KI LADAN L)







Selon Atik 49 ak 52 Dekrè 1^e fevriye 2006 lan sou Seksyon Kominal lan, men konpozisyon KAZÈK lan:

a yon kòdonatè /
kòdonatris;

b de lòt manm.

Remak Misyon Kòdonatè/Kòdonatris KAZÈK lan:

- ✓ li konvoke e li prezide  **reyinyon** Konsèy yo;
- ✓ li **reprézante;**
-  **seksyon kominal** lan devan tribinal yo;
- ✓ li pase **lòd** pou fè  **depans;**
- ✓ Li **pibliye desizyon** AZÈK lan sou fòm  **Arete.**

Twa manm eli nan **sifraj inivèsèl dirèk.**

Moun sa yo pa kapab manm KAZÈK: manm AZÈK, manm Konsèy Minisipal, manm Asanble Minisipal, manm Konsèy Depatmantal, lapolis ak manm lame ansèvis, kò Lajistis, delege, visdelege (delege adwen), depite, ak senatè. Fonksyon sa yo pa mache kole ak fonksyon manm KAZÈK.

3.2.1.2 Wòl





KAZÈK lan gen responsablite **ekzekite** konpetans **lalwa** bay **Seksyon Kominal** lan.

3.2.1.3 FONKSYONMAN



Atik 56 rive jouk Atik 68 Dekrè 1^e fevriye 2006 lan sou Seksyon Kominal lan bay kijan pou KAZÈK lan fonksyone (mòd fonksyonman l).

- ✓ KAZÈK la reyini **yon fwa chak semèn** pou sesyon òdinè, oswa;
- ✓ pou **sesyon ekstraòdinè** (kivledi pou yon kòz espesyal) pa konvokasyon kòdonatè / kòdonatris lan.

Yo reyini pou  **pataje** tout kalite **enfòmasyon** ki konsène yo, **identifye pwoblèm ak aksyon** aksyon  ki pou mennen, nan limit konpetans yo.

Remak Tout desizyon ki pou pran dwe fèt selon *majorité absolue* manm Konsèy yo.

3.2.1.4 ATRIBISYON AK KONPETANS



Daprè Atik 53 rive 55 Dekrè 1^e fevriye 2006 lan sou Seksyon Kominal lan, men atribisyon ak konpetans KAZÈK lan:

✓ anime/fasilite pwo-sesis patisipatif pou **planifikasyon estratejik** zafè **devlopman** seksyon kominal lan;

✓ soumèt **Plan Devlopman Seksyon Kominal** lan bay AZÈK lan pou apwobasyon — se Konsèy Devlopman Seksyon kominal lan ki prepare Plan sa ;

✓ prepare epi ekzekite **Bidjè seksyon komi-**

nal lan lè Asanble Seksyon Kominal lan finn apwouve l ;

✓ prepare e soumèt **pwojè piblik** seksyon kominal lan bay AZÈK lan pou apwobasyon;

✓ administre **patrimwàn seksyon kominal** lan (tout sa ki andedan seksyon an), jere **enfrastrikti** ak **sèvis** ki se konpetans seksyon kominal lan — oswa asire l yo byen jere ;



✓ veye pou **garanti lòd** ak **trankilite** andedan seksyon an;

✓ bay (delivre) tout **sètifika** lalwa ekzije;



✓ veye pou garanti **aplikasyon** tout **lwa**, dekrè, arete, ki sòti nan pouvwa santral lan (sila yo Palman an adopte e ki dwe aplike) e ki konsène seksyon kominal lan;

✓ pran tout **mezi ijans** ki nesèsè nan ka **dezas /katastwòf**, annatanndan entèvansyon pouvwa rejyonal oswa pouvwa santral lan;



✓ chak **manm** KAZÈK gen **reskonsablite** pa l



selon **konpetans/ kapasite** yo ak eksperyans yo, nan respè **atribisyon legal** kòdonatè KAZÈK lan;

✓ prezide (atravè kòdonatè li) **Konsèy Devlopman Seksyon kominal lan** (CDSC);







✓ dwe garanti reprezantasyon ak **defans enterè popilasyon** an, men tou li dwe veye pou enterè sa yo pase nan **desizyon kominal** yo, **mobilizasyon** lokalite a ansanm ak **patisipasyon** ak **devlopman** yo.





Selon Atik 104 Dekrè 1^e fevriye 2006 lan sou Seksyon Kominal lan, yon pèsonèl administratif gen pou asiste/ede manm KAZÈK yo nan fonksyon yo — gen ladan l:

- a yon administratè, 
- b yon kesye kap peye, 
- c plizyè anplwaye, 
- d plizyè ajan administrasyon santral lan voye. 

Remak Daprè Atik 105 Dekrè 1^e fevriye 2006 lan sou Seksyon Kominal lan, **manm** pèsonèl KAZÈK yo **nonmen** selon pwosedi lalwa tabli sou **fonksyon piblik teritoryal** lan — sòf pou ajan administrasyon santral lan voye ba yo (*agents en détachement*).

3.2.2 Asanble Seksyon Kominal (ASEC)

3.2.2.1 MOUN KI LADAN L, BIWO L, RESKONSABILITE MANM BIWO YO

Atik 17, 20 ak 21 Dekrè 1^e fevriye 2006 la sou Seksyon Kominal lan bay ki konpozisyon AZÈK lan :

- ✓ yon manm pou chak bitasyon (mwens pase 500 abitan) ;
- ✓ de manm pou chak gwo bitasyon (plis pase 500 abitan) ;
- ✓ de manm pou chak katye;
- ✓ de manm pou chak vilaj.

Remak

Atik 44 Dekrè 1^e fevriye 2006 lan sou Seksyon Kominal lan presize pou nou : **15 jou apre eleksyon manm Asanble Seksyon Kominal** lan, yo gen pou reyini nan biwo KAZÈK lan pou **nonmen manm biwo** a. Y ap fè sa pa **aklamasyon** (kivledi propoze yon moun epi mande si tout moun dakò lapoula). Sizanka gen kontestasyon, asanble a ap vote dirèkteman.





Men konpozisyon biwo a:

- ✓ yon prezidan,
- ✓ yon sekretè,
- ✓ yon konseye.

Fonksyon biwo sa se **dirije** seyans **asanble** a epi asire yo fè **swivi desizyon** yo. Desizyon sa yo ki pran alamajorite + youn asanble manm yo (**majorite absolue**), se swa **rezolisyon** (kòm kwa se bagay **KAZÈK** lan gen obligasyon pou li fè), oswa **rekòmandasyon**. Pou yon moun vinn manm biwo a, se pou li kapab moutre li fini etid dezyèm sik li nan ansèyman fondamantal oswa ekivalan l.

Atik 25 rive 27 yo bay ki responsablite manm biwo yo:

a Men responsablite prezidan asanble a:

- ✓ òganize **reyinyon** yo;
- ✓ **konvoke KAZÈK** lan;
- ✓ transmèt **rapò reyinyon** yo, selon peryòd yo, bay otorite konpetan lan;
- ✓ transmèt bay otorite konpetan yo tout **rapò ankèt** ki reyalize nan kad jesyon **KAZÈK** yo;
- ✓ **enfòmè** enstans konpetan yo sou tout ka **litij/konfli** ak fwod nou sispèk;





b sekretè a gen pou prepare **kontrandi** (pwosevèbal) tout **reyinyon asanble** yo. Si nesesè, li kapab mande yon grefye asiste l nan travay sa;



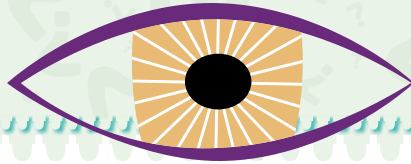
c **konseye** an **asiste** de lòt manm yo e li kapab ranplase yo si gen bezwen.

Moun sa yo pa kapab manm AZÈK : manm KAZÈK, manm Konsèy Minisipal, manm Asanble Minisipal, manm Konsèy

Depatmantal, lapolis ak manm lame ansèvis, kò lajistis, delege, visdelege (delege adjwen), depite, ak senatè. Fonksyon sa yo pa mache kole ak fonksyon manm AZÈK.

Patron yo, **piblik** oswa **prive**, dwe **libere manm** AZÈK yo pou pèmèt yo ranpli fonksyon yo — sepandan yo kapab fè dediksyon sou salè moun sa yo sizanka absans yo depase kantite jou/konje yo gen dwa selon la lwa.

3.2.2.2 Wòl



AZÈK lan gen pou **kontwole** ak **apwouve** tout zak **KAZÈK** yo.

3.2.2.3 FONKSYONMAN BIWO A



AZÈK lan reyini an :

- ✓ **sesyon òdinè yon fwa** pa **trimès** (mas, jen, sektanm, desanm);
- ✓ **sesyon ekstraòdinè** selon inisyativ pwòp biwo AZÈK lan.

frè pou vinn **patisipe** nan **seyans asanble a** — men se sa sèlman.

AZÈK lan kapab **delibere** sèlman si **de tyè** manm yo **prezan**.

Remak AZÈK lan reyini an **sesyon ekstraòdinè** pou l bay **dizon** l (delibere) sou **kesyon ijan** ki konsène kominote a.

Fonksyon **manm AZÈK** lan bay dwa pou **resevwa**

Desizyon yon pran ala-majorite + youn (**majorite absolue**).

Sesyon asanble seksyon kominal yo **piblik** (kivledi popilasyon an kapab patisipe).



Nou jwenn atribisyon ak konpetans AZÈK yo nan Atik 28 Dekrè 1^e fevriye 2006 lan sou Seksyon Kominal lan. AZÈK lan bay dizon li (delibere) sou :



✓ **bidjè anyèl** seksyon kominal lan ;



✓ **pwogram envestisman piblik lokal** KAZÈK lan prezante;



✓ **pwojè piblik** KAZÈK lan prezante;



✓ **eta/pwogrè** ki reyalize onivo **pwojè** ak **aktivite** KAZÈK lan anvan yo voye rapò pou chak peryòd;



✓ **rapò aktivite** ak rapò **finansyè** anyèl KAZÈK lan ;



✓ tout **don/kado** seksyon kominal lan resevwa;

✓ **kesyon enterè lokal** yo, espesyalman sila yo abitan seksyon kominal yo se prezante petisyon pou yo, swa dirèkteman, oswa pa filyè asosyasyon yo;



✓ ka kote **manm** KAZÈK yo **demisyone** pa pwòp volonte yo — yo kapab tou konsilte



l sou chwa manm pwovizwa KAZÈK yo;

✓ **chwa sekretè jeneral** KAZÈK lan;





✔ tout **pwopozisyon KAZÈK** yo ki konsène montan redevans ak penalite, kontra ki pase, demand prè, aksyon nan lajistis, kreyasyon òganis otonòm lokal, jesyon patrimwàn seksyon kominal lan;

✔ desizyon pou **konvoke konsiltasyon** onivo lokal sou tout sa ki gen arevwa ak konpetans **seksyon kominal** lan;

✔ **chwa manm AZÈK** ki va reprezante l andedan **Konsèy Devlopman seksyon kominal** lan;

✔ **chwa** moun **AZÈK** lan pra l voye nan **Asanble minisipal** lan.



3.3 Sous revni seksyon kominal lan (lajan ki rantre)



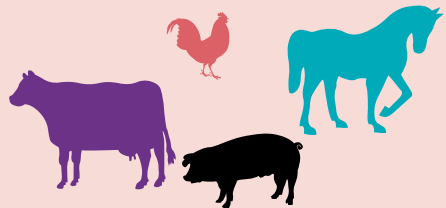
Men divès sous revni yo:

- ✓ **montan** (kantite kòb) ki dispoze — dapre resous **Fon Jesyon ak Devlopman Kolektivite Teritoryal** lan;
- ✓ **resous** finansyè **Administrasyon Santral** lan gen pou transfere;
- ✓ **resous** finansyè **komin** nan gen pou transfere bay **seksyon kominal** lan;
- ✓ finansman ki sòti nan **koperasyon desantralize** an;
- ✓ **montan** (kantite kòb) **òganism devlopman nasyonal** oswa etranje yo dispoze.

Remak Kounya, seksyon kominal lan dispoze tou de yon nouvo sous resèt/revni ki rele: **Lese pase bèt**.



Lese pase bèt lan se yon zouti Ministè Agrikilti ak Resous Natirèl (MARNDR) mete anplas, ansanm ak Federasyon Nasyonal KAZÈK Ayiti (Fédération nationale des CASEC d'Haïti — FENACAH) pou kontwòle depasman betay lan (bèt yo). Se KAZÈK yo oswa ajan veterinè ki delivre (bay) **lese pase bèt** nan kèk depatman, lè w finn peye yo frè depasman. Montan sa a sèvi yon bò pou kouvri depans reapwovizyonman livrè yo bay epi tou frè fonksyonman biwo KAZÈK lan.



3.4 Bidjè seksyon kominal lan



Bidjè seksyon kominal lan tabli pou yon **ekzèsis fiskal** (yon lane — kòmanse 1^{er} oktòb rive 30 septanm lòt ane a). Se **prezidan KAZÈK** lan ki **pwopoze bidjè** seksyon kominal lan epi **AZÈK** lan **vote** l.

Remak Pou jere fon li genyen adispozisyon l, seksyon kominal lan gen yon **kont labank**, nan Bank Nasyonal Kredi (*Banque Nationale de Crédit*) — se kòdonatè a ak yon lòt manm **KAZÈK** lan ki gen dwa siyati sou kont sa.

Pou kont labank sa a, gen yon **kanè chèk** yo enprime nan non seksyon kominal

lan, yon fason pou pèmèt **KAZÈK** lan fè transaksyon/ dekesman lè l li bezwen kòb pou divès aktivite li yo, selon desizyon andedan konsèy lan.

Kèlkeswa fon ki dispoze pou seksyon kominal lan, y ap depoze yo sou kont labank lan epi dekese yo **daprè nòm ak prensip kontabilite** administrasyon piblik lan. Se konsa kontabilite an gen pou soumèt li a **kontwòl administratif e finansye** Kou Siperyè Kont ak Litij Administratif (*Cour Supérieure des Comptes et du Contentieux Administratif* — CSCCA).

4

NAN SA KI KONSÈNE DELEGE VIL YO



Daprè Atik 229 Dekrè 1^e fevriye 2006 lan konsènan Komin nan, delege vil yo entèvni nan **zòn vil komin** yo (sa yo rele **lavil** oswa **bouk** lan). Delege yo fòme sa yo rele **Asanble Vil** lan. Wòl yo sanble anpil ak wòl Asanble Seksyon Kominal lan (Azèk). Konsa, òganizasyon yo ak mòd fonksyonman yo preske parèy. **Remak:** Delege vil yo se reprezantan zòn lavil andedan Asanble Minisipal lan.

5

RAPÒ ENSTITISYONÈL KAZÈK, AZÈK AK DV

5.1

Relasyon yo avèk Leta



Men divès kalite relasyon Leta genyen ak seksyon kominal lan:

- relasyon ankadreman ak kolaborasyon;
- relasyon asistans pa mwayen kontra;
- relasyon kontwòl.



5.1.1 Relasyon ankadreman ak kolaborasyon



Daprè Atik 61 Dekrè Kad Desantralizasyon an, 1^e fevriye 2006, **konsèy entèdepatmantal** lan, kòm mekanis **negosyasyon** osèvis ansanm kolektivite terityal yo, gen relasyon kolaborasyon avèk Leta nan sa ki regade **desantralizasyon, devlopman, finans** ak **bidjè**.

Daprè Atik 62 Dekrè Kad Desantralizasyon an, 1^e fevriye 2006, ministè sektoryèl yo dwe sipòte epi ankadre kolektivite terityal yo selon

domèn konpetans yo (sa yo konn fè) atravè **direksyon depatmantal yo, biwo yo, inite ak ajan kominal yo, biwo ak ajan seksyon kominal** lan. Ajan sila yo kapab tou sòti lòt kote nan administrasyon santral lan (yo detache yo) epi afekte yo dirèkteman osèvis Konsèy yo.

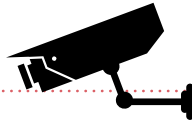
Nan kad kolaborasyon sila, **Leta finanse** fonksyonman biwo **KAZÈK** yo, **pèsonèl administratif seksyon kominal** lan ak **frè sesyon AZÈK** yo.

5.1.2 Relasyon asistans pa mwayen kontra







Daprè Atik 65 ak 66 Dekrè Kad Desantralizasyon an, 1^e fevriye 2006, Leta kapab pase **kontra** ak yon kolektivite pou delege l ekzekisyon kèk **aktivite** oswa founiti kèk **sèvis** kote li gen **konpetans** pou sa.

5.1.3 Relasyon kontwòl



Daprè Atik 67 Dekrè Kad Desantralizasyon an, 1^e fevriye 2006, administrasyon seksyon kominal lan dwe soumèt li a :

- ✓ **kontwòl administratif**  **e finansye**  **Kou Siperyè Kont ak Litij Administratif** lan (*Cour Supérieure des Comptes et du Contentieux Administratif*);
- ✓ kontwòl **MICT** nan sa ki konsène **legalite**  ak administratif li yo — atravè delegasyon ak vis-delegasyon yo;
- ✓ kontwòl **ministè sektoryèl** yo pou **respè nòm**  ak estanda ki konsène aktivite yo.

5.2 Relasyon otorite lokal yo genyen antreyo



5.2.1 Relasyon kontwòl AZÈK yo genyen sou zak

KAZÈK yo



Lè nou konsidere Atik 28 Dekrè 1^e fevriye a sou Seksyon Kominal lan, Konsèy Seksyon Kominal lan (KAZÈK) dwe soumèt dokiman sa yo bay Asanble Seksyon Kominal lan (AZÈK) pou apwobasyon:

➔ bidjè anyèl seksyon kominal lan;



➔ plan devlopman seksyon kominal lan konsèy de-velopman an prepare;



➔ plan investisman lokal;



➔ tout pwojè piblik seksyon kominal lan.



5.2.2 Relasyon ant KAZÈK, AZÈK e delege vil ak Asanble Minisipal lan (AM) e Konsèy Minisipal lan (KM)



Daprè Atik 67 Manman Lwa peyi a (Konstitisyon an), Atik 89 Dekrè 1^e fevriye 2006 lan sou Komin nan, ak Atik 65 Dekrè 1^e fevriye 2006 lan sou Seksyon Kominal lan,

- ✓ se **Asanble seksyon kominal** yo (AZÈK) ak **Asanble Vil** yo ki **eli** manm **Asanble Minisipal** yo ;
- ✓ **AZÈK** ak **KAZÈK** patisipe nan **Konsèy Devlopman Kominal** lan (KDK);
- ✓ **Konsèy Minisipal** lan **konsilte** **KAZÈK** yo **pou** diferan koze/aktivite ki konsène sèlman **enterè komin** nan;
- ✓ sizanka yon **manm** ta **demisyone** oswa pa kapab travay ankò (**enkapasite**), Konsèy Kominal lan ap ranplase l pou yon ti tan (provisoirement) — l ap chwazi moun sa nan yon **lis twa pèsonalite AZÈK** lan ap **pwopoze** l, annatandan pwochen eleksyon Konsèy Elektoral Pèmanan an gen pou fè ;
- ✓ sizanka **KAZÈK** lan ta **disoud** (kivledi demanbre), se **Konsèy Minisipal** lan k ap **chwazi** nan yon lis **nèf pèsonalite AZÈK** lan ap pwopoze l pou kenbe pou yon ti tan. Annapre y ap enfòmè Konsèy Elektoral Pèmanan an pou yo ka fè **eleksyon** yon lòt **KAZÈK** nan yon dele **90 jou** apre **demanbreman** an.



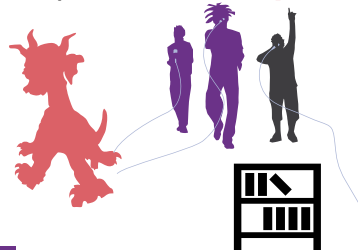
5.3 Relasyon ant KAZÈK, AZÈK, avèk Konsèy Depatmantal lan (KD)

Daprè Atik 36 Dekrè 1^e fevriye 2006 lan sou Seksyon Kominal lan, **KAZÈK** lan dwe **resevwa rezolisyon** ak **rekòmandasyon AZÈK** lan avèk avi resepsyon, nan yon tan ki pa depase **8 jou**, apre fen sesyon an. **Konsèy depatmantal** lan ak **Achiv minisipal** yo ap resevwa yo nan yon peryòd **15 jou**.

5.4 Relasyon ak kolektivite aletranje (nan lòt peyi)



Daprè Atik 76 Dekrè Kad Desantralizasyon an, 1^e fevriye 2006, **kolektivite teritoryal** peyi D'Haïti yo kapab tabli relasyon "**jimlaj**" (*jumelage*) ak **Kolektivite teritoryal aletranje** pou devlope sa nou rele **koperasyon desantralize**, nan domèn ekonomik, sosyal, kiltirèl, zafè espò ak lòt ankò, nan respè **Plan Devlopman kolektivite** a.



5.5 Relasyon ak ONG (Òganizasyon Non Gouvènmantal)



ONG
asosyasyon yo

Daprè Atik 53 Dekrè 1^e fevriye 2006 lan sou Seksyon Kominal lan, yonn nan **atribisyon** (fonksyon) **KAZÈK** lan se **kontwole fonksyonman legal asosyasyon** yo ak **ONG** k ap travay andedan seksyon kominal lan — kivledi gen je louvri sou tout aktivite y ap tanmen sou teritwa li a.

5.6 Relasyon ant otorite lokal yo ak popilasyon an (mekanis pou patisipasyon sitwayèn)

Lè nou konsidere Atik 73 Dekrè 1^e fevriye 2006 lan sou Seksyon Kominal lan, yon fason pou favorize patisipasyon sitwayèn yo ansanm ak devlopman lokal, gen yon enstans ki rele Konsèl Devlopman Seksyon Kominal (KDSK) ki kreye, anba lidèship Kòdonatè/kòdonatris **KAZÈK** lan.